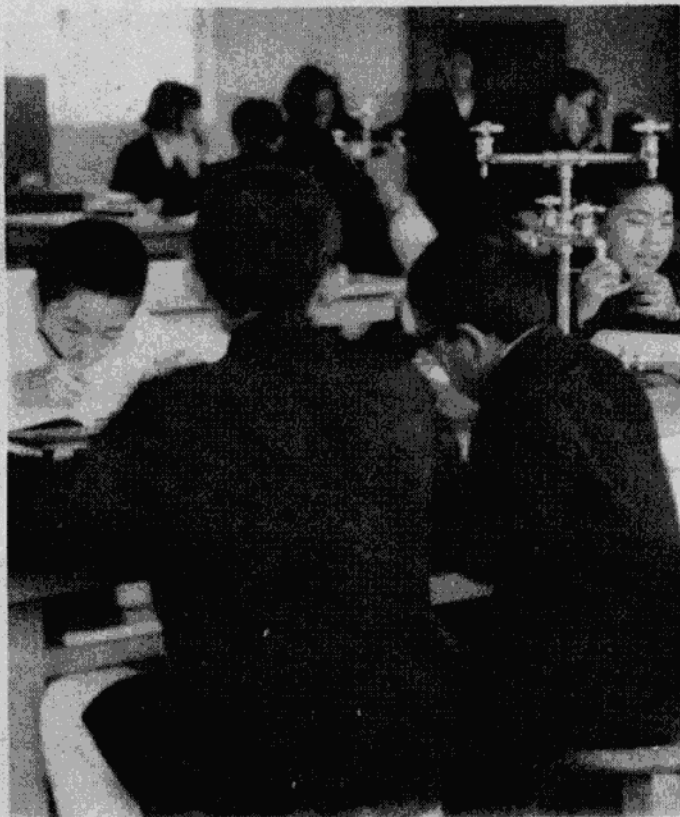
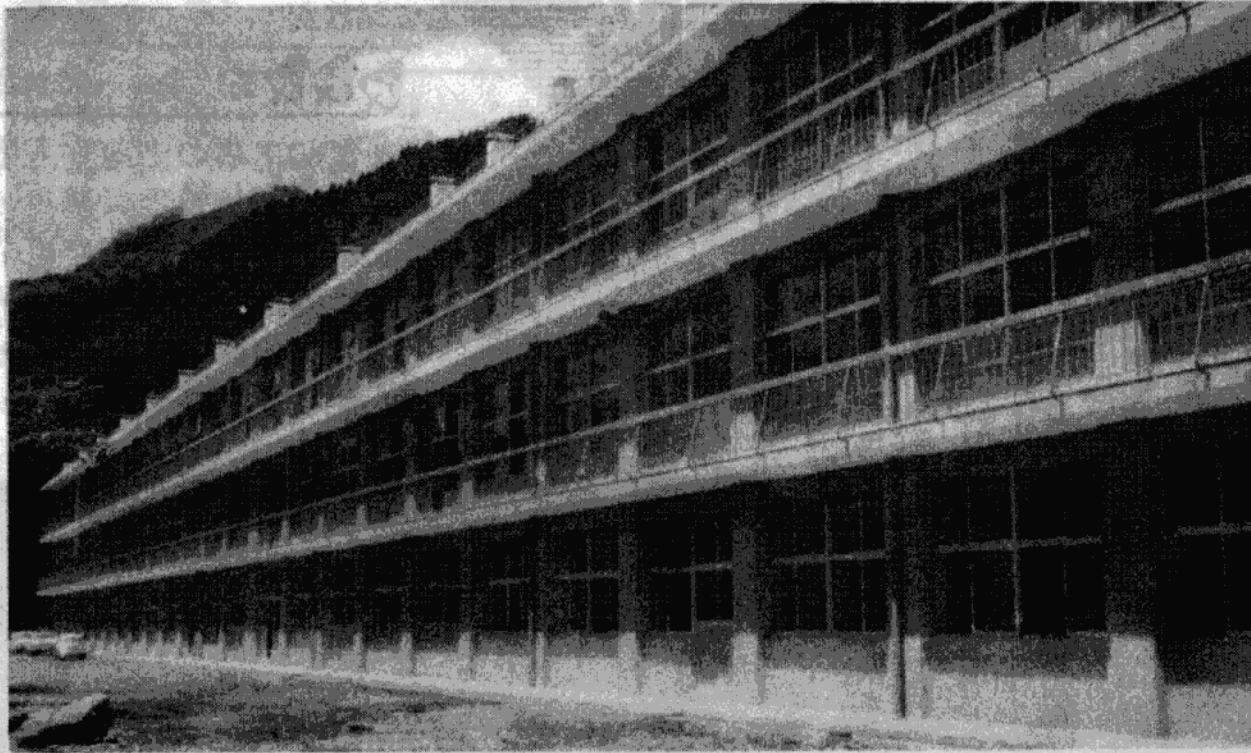


日光中校舎が完成

採光 防音
明るく 静かな 近代校舎

四十三年度から継続事業として行なわれてきた日光中学校校舎の新築工事がこのほど完成、五月十六日から新校舎への引越しが行なわれましたが、先生も生徒も、机や器具の運搬に汗を流しながらも、うれしさが一杯で、ニコニコ顔の引越し作業でした。



〔写真上は全景、下は明るい教室〕

給食用エレベーターも

できあがった新校舎は、鉄筋コンクリート三階建てで、延べ面積は約四、〇〇〇平方メートル、総工費三、八八〇万円普通教室一四室のほか美術室、音楽室、礼法室など特別室十室があり、二、三階に給食を運ぶため

のエレベーターまで備えられた近代校舎です。

音楽室はひなだん式

特別室の中でも特に音楽室は音響効果を考えた三段のひなだん式、ピアノやオルガンの個人練習のために、防音装置を施した個室まで備えられています。また、三十畳敷きの礼法室には床の間はもちろん、流し台もあって、茶、華道の習得のほか礼儀作法の教育の場に使われます。

観光客へのサービスを向上 県営駐車場7か所を市営に



＜安川町第1駐車場＞↑

教育映画などを映写する視聴覚教室は、室内の照明度がゆっくりに明るくなったり暗くなったりと廊下の床にフローリング・ブリックを使用して、保温効果をあげると同時に、ほこりや足音などを少なくする工夫がなされ、備えてスタジオも設置されています。

市内十八か所の県営駐車場のうち、安川町の第一駐車場など七か所が、このほど市に移管されました。栃木県では、本市をはじめ県内に数多くの県営駐車場を持っていますが、自動車数の増加でその利用が高まるにつれ、管理の手がまわらず効率的な利用ができなくなってきたため、市営に切り替えることで管理運営の向上をはかろうとするものです。市では近く安川町駐車場に管理員を配置して、適切な運営をはかり、明るく楽しい観光地づくりをすすめていく方針です。

○市営になった駐車場
安川町第一・二・三・四駐車場、上鉢石駐車場、霧降第一第二駐車場